

ARREDATIVO

Vintage e contemporaneo: il nuovo progetto di Italia and Partners

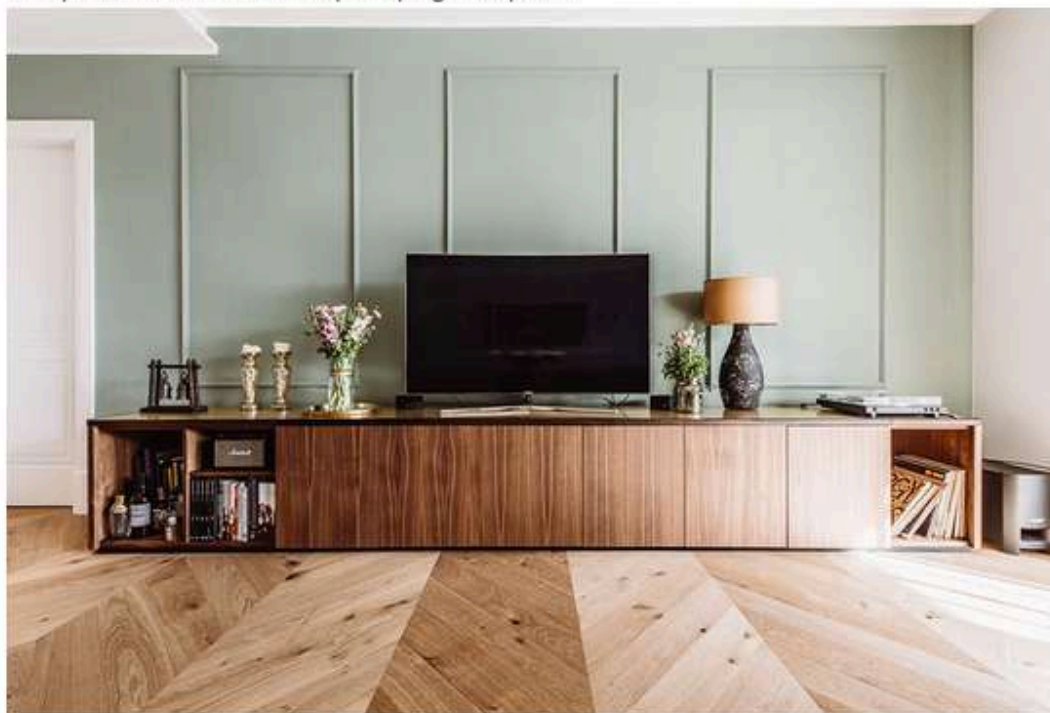


Pezzi d'arredo, quadri e oggetti provenienti da diverse parti del mondo sono questi i punti forti di un progetto di interior che riesce ad integrarli e valorizzarli in chiave contemporanea. Sono stati **raccolti con passione** nel corso degli anni e riuniti nel nuovo **appartamento milanese di una coppia cosmopolita** con due bambini.

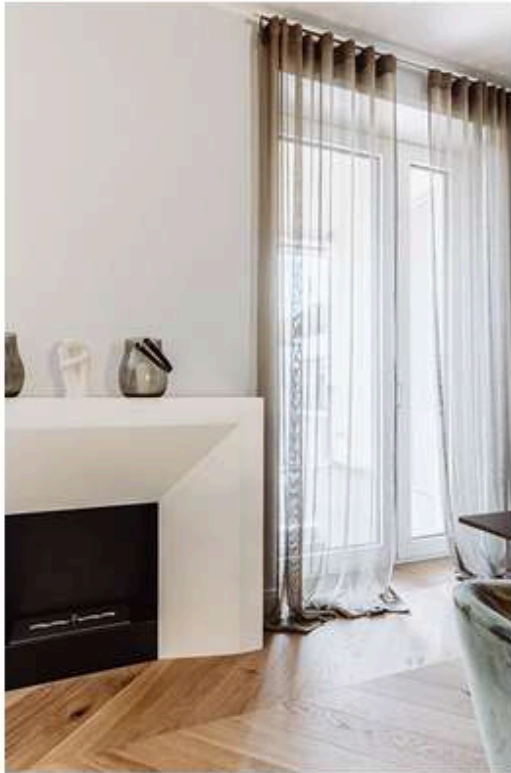
L'appartamento è inserito all'interno di una nuova struttura architettonica **realizzata in Città Studi**, storico quartiere milanese, e caratterizzata da tecnologie innovative, tra cui una facciata "mangia-smog", sistemi di riscaldamento e raffrescamento geotermico, pannelli fotovoltaici e raffinati **sistemi domotici**. La residenza ha una superficie di circa 150 metri quadrati ed è completata da grandi terrazze coperte, che lo rendono molto luminoso.



Inoltre, sul fondo della grande sala, dietro al grande mobile customizzato, realizzato su disegno dello studio in noce canaletto e con la parte superiore in ottone, è stata posizionata una boiserie, che spicca sulla tonalità scelta per dipingere le pareti.



L'illuminazione della zona living è molto discreta: "Abbiamo deciso di utilizzare i laser blade di iGuzzini bianchi, totalmente a scomparsa", commenta Matteo Italia. "Abbiamo voluto far risaltare, sopra il tavolo da pranzo, il gioco geometrico delle luci di Vibia, mentre, proprio al centro del salotto, abbiamo inserito un biocamino disegnato da noi per Biofireplace, che entrerà presto in produzione. Il modello si chiamerà Cavour ed è nato inizialmente su progetto custom proprio per questa casa."



Il layout degli interni è stato interamente curato dallo studio Italia and Partners, che ha voluto dare particolare importanza alla zona living. Vi è una sala molto ampia e ariosa ed una cucina aperta sul soggiorno e sulla zona giorno. Accogliendo i desideri dei proprietari e il gusto dei componenti della famiglia, il progetto si è orientato verso uno stile raffinato, contaminato da elementi di provenienza e mood molto differenti, di periodi diversi e con rimandi etnici, per un effetto metissage molto attuale e di carattere.

Il risultato è un ambiente caldo, accogliente, con tocchi personali e richiami vintage, che si ritrovano ad esempio in un giradischi d'epoca oppure in una vecchia poltrona in pelle, un ricordo della padrona di casa, contrapposta ad un nuovo prodotto di Lema, realizzato in cuoio incrociato. Il progetto di interior si muove sempre in un gioco di rimandi tra i materiali utilizzati. Come il velluto, che riveste le sedie Bonaldo distribuite intorno al grande tavolo in rovere termocotto, sempre di Lema, e ripreso nei cuscini decorativi distribuiti sul grande divano, anch'esso di Lema.

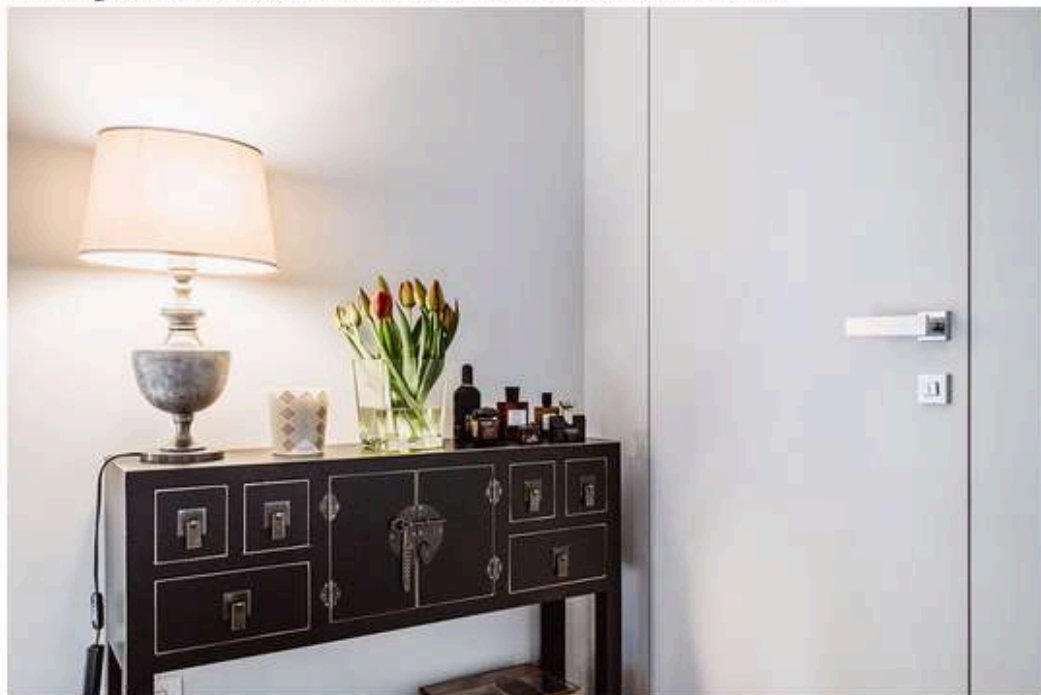
Tutte le tende dell'appartamento, sia della zona giorno che della zona notte, sono di Dedar: qui, in particolare, si è scelto il **modello Zen**, caratterizzato da un effetto a retina, e in una versione leggermente dorata, sempre nell'ottica di farle dialogare con gli oggetti distribuiti nei vari ambienti con una serie di richiami (ad esempio con il top della madia in ottone e con le lampade).



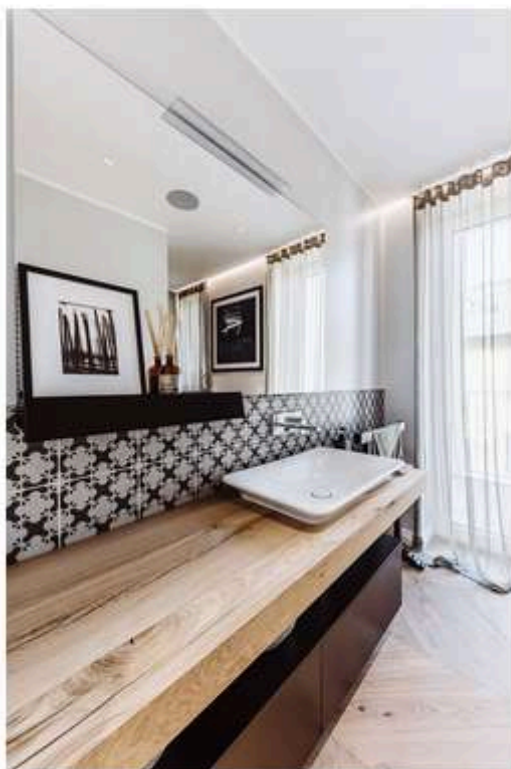
Entrando nella camera da letto lo sguardo viene immediatamente catturato dalla splendida carta da parati di Gucci, con un motivo floreale di grande effetto scenografico e dalla dominante blu, ripresa in una gradazione più scura nel velluto di cui è rivestito il letto di Lema. Le lampade scelte per questa camera sono le NH di Artemide, che contribuiscono a rendere l'ambiente sempre molto caldo e accogliente.

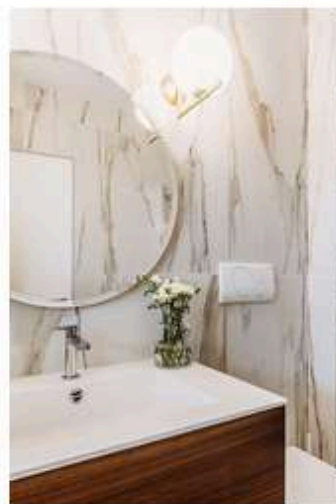
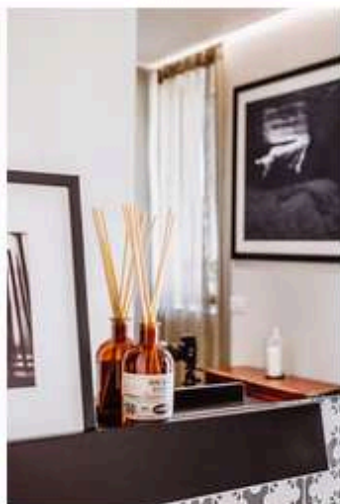


Spicca sul resto dell'arredamento un oggetto particolare: una piccola madia giapponese, collocata in un angolo della stanza, elemento di fascino e che evoca storie lontane.



Il bagno privato della camera matrimoniale è realizzato in calacatta oro, completato da una pavimentazione in parquet, anche in questo caso posato a spina di pesce, come nel resto della casa.





"Il mood che volevamo dare a questo appartamento, in tutti gli ambienti, era di estremo calore: abbiamo voluto costruire pezzo dopo pezzo una casa moderna ma molto accogliente, con qualche tocco retrò", conclude l'architetto Matteo Italia. "Il risultato finale è nato da un continuo confronto e dialogo con i padroni di casa, di cui abbiamo raccolto i desideri e interpretato il gusto e le idee, con grande soddisfazione di tutti."



Passando nella zona notte, si accede alla camera matrimoniale da un piccolo disimpegno, interamente decorato in una delicata sfumatura color carta da zucchero, mentre gli armadi hanno le ante rivestite in tessuto, con una finitura metallica sul bordo.



