

MONDI DIVERSI

DI ELENA FASSIO FOTO DI FEDERICO MOSCHIETTO

Quadri e arredi proventi da tutto il mondo e da epoche diverse si fondono in un appartamento cosmopolita.

Vintage contemporaneo

A dominare la zona giorno il tavolo da pranzo in rovere termocotto e il divano in velluto, entrambi firmati Lema.

Durante i loro molti viaggi, prima come coppia e poi con i due figli, i proprietari di questo appartamento hanno raccolto con passione pezzi d'arredo, quadri, oggetti provenienti da diverse parti del mondo. Ora questi elementi sono diventati il fulcro del progetto di interior dello studio di architettura Italia and Partners, che ha voluto integrarli e valorizzarli in chiave contemporanea. Inserito all'interno di una nuova struttura architettonica realizzata in Città Studi, storico quartiere milanese, l'appartamento ha una superficie di circa 150 metri quadrati ed è completato da grandi terrazze coperte, che lo rendono molto luminoso. Il palazzo è stato costruito con tecnologie innovative. Una facciata mangia-smog, sistemi di riscaldamento e raffrescamento geotermici, pannelli fotovoltaici e raffinati sistemi domotici. Gli interni dell'appartamento hanno uno stile raffinato e dalla forte identità, che unisce e fa dialogare luoghi, periodi ed etnie differenti. Cuore dell'abitazione è la zona living, con una sala ampia e ariosa, e una cucina luminosa aperta sul soggiorno. Il risultato di questo metissage è un ambiente caldo, accogliente, con tocchi personali e richiami vintage. Un giradischi d'epoca e una vecchia poltrona in pelle si contrappongono ad un nuovo sedile in cuoio incrociato. I materiali giocano tra loro e rimandano l'uno all'altro. Il velluto riveste le sedie



distribuite intorno al grande tavolo in rovere termocotto ed è ripreso nei cuscini del divano. Sul fondo della sala il mobile realizzato su disegno dello studio in noce canaletto, con la parte superiore in ottone, ospita la tv e pezzi d'arredo vintage. Alle sue spalle una boiserie grigio verde spicca sul bianco caldo delle pareti. «Per valorizzare e far spiccare la boiserie - commenta l'architetto Matteo Italia - abbiamo scelto un

colore pastello, una particolare tonalità di verde salvia, che dà all'insieme un ulteriore tocco di calore».

Due porte scorrevoli con rete dorata dividono la zona living dalla cucina, creando un effetto trasparente e caldo, che mantiene l'ampio respiro dell'ambiente. «La cucina ha colori neutri, con una predominanza di bianco - continua Italia -. Un contrasto deciso con il tavolo rustico in rovere, lasciato grezzo,

e il grande quadro di arte moderna, con colori sgargianti e linee pop».

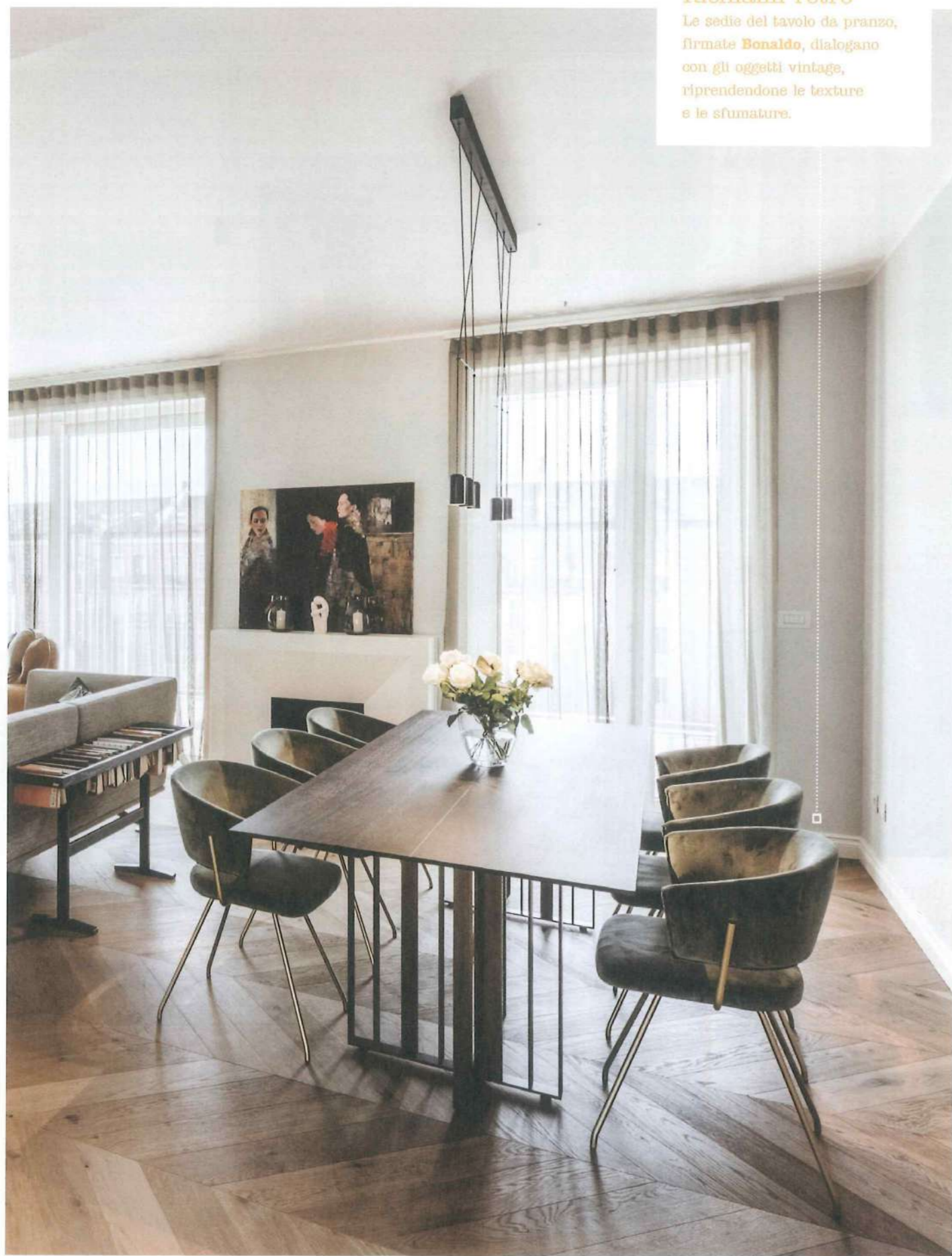
Le tende effetto retina, le porte, il pavimento in rovere a spina di pesce e le luci a scomparsa sono state inserite per integrarsi e valorizzare gli oggetti etnici e vintage, riprendendone le sfumature calde e metalliche. Attraverso un piccolo disimpegno, in color carta da zucchero, si accede alla zona notte. Nella camera matrimoniale l'attenzione è

catturata dalla carta da parati a motivi floreali di grande effetto scenografico e dalla dominante blu, ripresa in una gradazione più scura nel velluto di cui è rivestito il letto. Una piccola madia giapponese in un angolo evoca storie lontane. «Abbiamo costruito pezzo dopo pezzo una casa moderna e accogliente, con qualche tocco retrò - conclude l'architetto -, che rispecchia il calore e i ricordi della famiglia che la abita».

www.italiaandpartners.it

illuminazione discreta.

L'illuminazione della zona living è molto discreta. I laser blade di **iguzzini** bianchi, totalmente a scomparsa, lasciano risaltare sopra il tavolo da pranzo il gioco geometrico delle luci di **Vibia**.



Richiami retrò

Le sedie del tavolo da pranzo, firmate **Bonaldo**, dialogano con gli oggetti vintage, riprendendone le texture e le sfumature.



Mobili su disegno

Al centro del salotto, sormontato da un'opera d'arte moderna, il biocamino a parete **Cavour**, disegnato dallo studio per **Biofireplace**. Su disegno anche il mobile tv in noce canaletto e ottone.



Colori caldi

Tutte le porte della casa sono firmate **Luaidi**, qui semitrasparenti con retina dorata. La pavimentazione in legno, a spina ungherese, è **Listone Giordano**.



Il tavolo in rovere rustico e il quadro pop fanno da contraltare al bianco della cucina e alle trasparenze delle porte





Disegni magnetici

Le lampade NH di **Artemide** rendono l'ambiente caldo e accogliente e richiamano i pezzi vintage della zona giorno, mentre la carta da parati **Gucci** a motivi floreali cattura l'attenzione dal fondo.

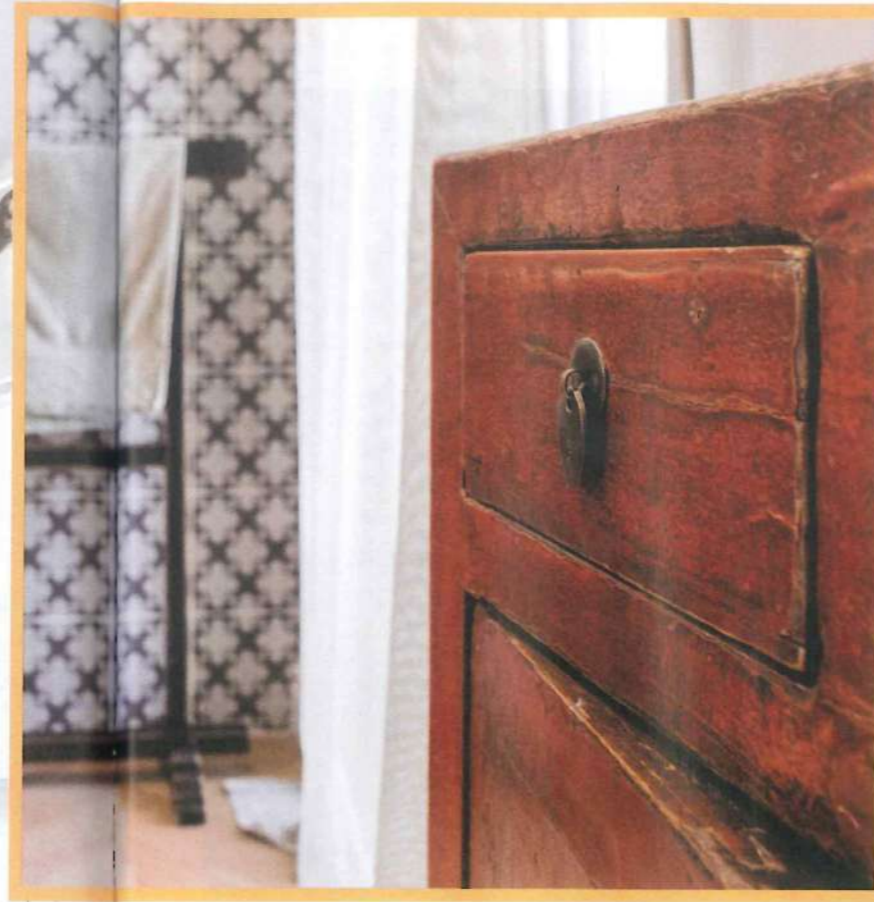




Bagno in legno

La pavimentazione in parquet continua nel bagno privato della camera, dove il piano di appoggio è un asse di legno rustico.

Il lavabo è di **Gessi**.



Nel bagno, colori contemporanei e maioliche decorate si accostano a un'antica cassetiera in legno vintage

