

ABITARE

ARCHITETTURA

DESIGN

HABITAT

RICERCA

GALLERY

MILANO DESIGN WEEK

Abitare > Architettura > Progetti > Inserti contemporanei



PROGETTI

3 Maggio 2022

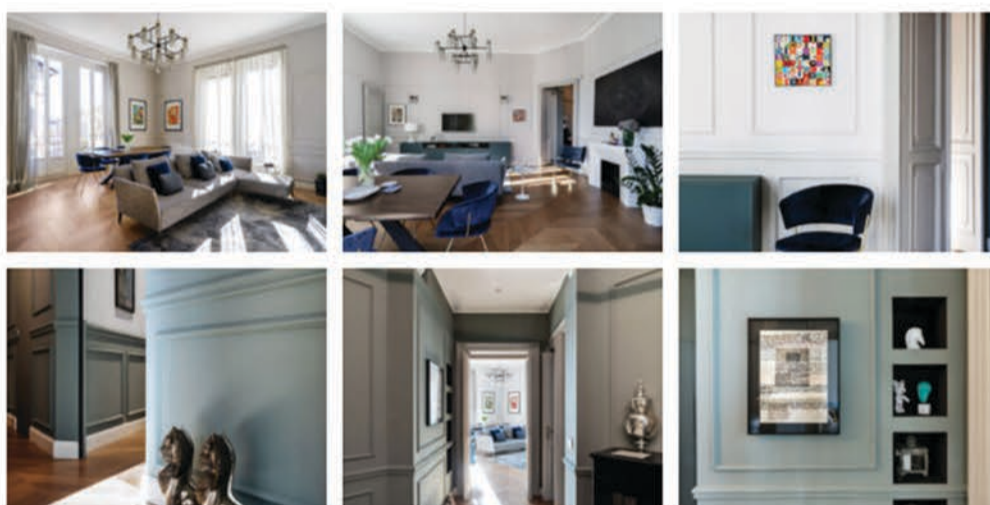


Inserti contemporanei

Francesca Tagliabue

Passato e presente dialogano in un appartamento torinese ristrutturato da Matteo Italia. Tra opere d'arte, decori novecenteschi e soluzioni attuali per sfruttare tutto lo spazio

Nella zona residenziale di Crocetta, a Torino, Matteo Italia – fondatore dello studio Italia and Partners – ha progettato per sé e la sua famiglia una casa in equilibrio tra recupero del passato e attenzione alle esigenze della vita contemporanea.

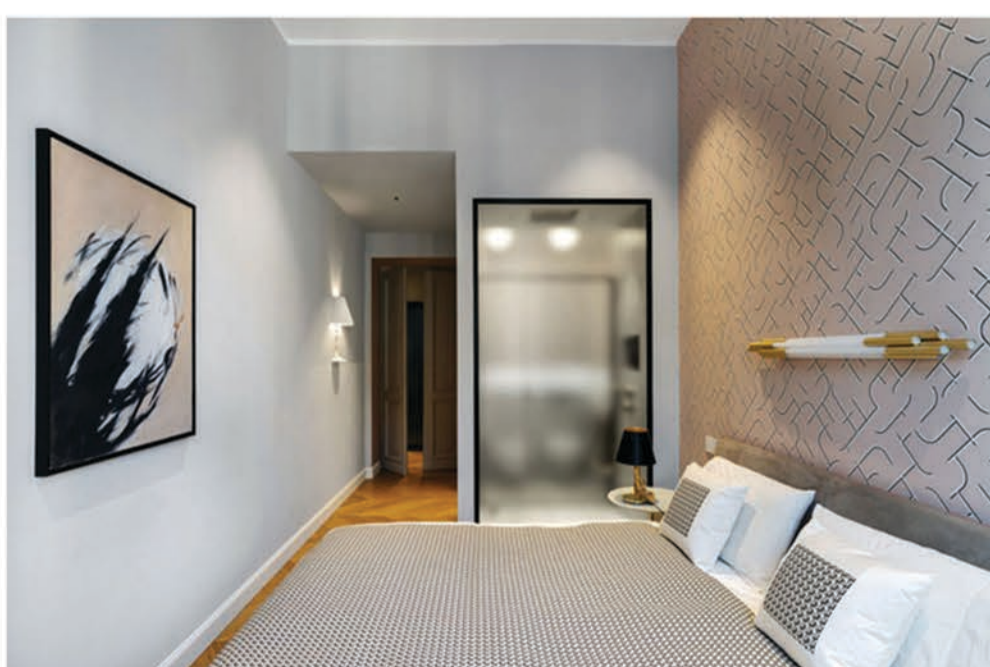

[VAI ALLA GALLERY](#)

I 150 metri quadrati dell'appartamento in uno stabile di inizio Novecento sono stati riorganizzati in maniera funzionale, ottimizzando i percorsi e cercando di **rendere utilizzabili anche le zone generalmente poco sfruttate**, come il disimpegno. L'intervento ha visto il recupero dei dettagli decorativi caratterizzanti, come gli stucchi a soffitto e le porte d'epoca a doppio battente, assieme alla reinterpretazione in chiave contemporanea di elementi classici, come lo chandelier ancorato al rosone sopra il tavolo da pranzo e il biocamino al posto del vecchio focolare.



L'ampio ingresso originario è stato riprogettato, ricavando due ampie cabine armadio e una lavanderia, oltre a un disimpegno che conduce alla zona notte.

L'ingresso originario, di oltre 35 metri quadrati, è stato completamente riprogettato, ricavando due ampie cabine armadio e una lavanderia, oltre a un corridoio che va alla zona notte. Il parquet posato a spina ungherese invita a proseguire fino al luminoso soggiorno, cuore della casa con la zona conversazione e il pranzo, dove le **tinte tenui e la palette blu** scelta per alcuni dettagli d'arredo esalta la ricca collezione di arte contemporanea, concentrata sulle opere del gruppo torinese MAC – Movimento Arte Concreta. Sopra al camino è collocata una tempera di Sergio Ragalzi, sulle altre pareti sono esposti lavori di Carol Rama, Adriano Parisot e Alighiero Boetti.



La camera padronale con bagno en suite. Il vetro acidato che separa i due ambienti è ispirato al mondo dell'hotellerie e consente alle zone di servizio cieche di avere un po' di luce naturale.

Zona giorno e cucina sono collegate da una porta, quest'ultima dal carattere moderno con arredi neri e boiserie di rovere termocotto. Nella parte privata dell'abitazione, la camera padronale presenta **soluzioni prese dal mondo dell'hospitality** come la parete in vetro acidato che schermi il bagno ensuite, consentendo ai servizi ciechi di ricevere un po' di luce naturale.

ABBONAMENTI

Ricevi Abitare direttamente a casa tua o sfoglialo da pc, smartphone e tablet (app disponibile per Android e iOS). Clicca qui per scoprire tutte le offerte di abbonamento cartaceo e digitale.

EVENTI



I nidi di Tadashi Kawamata

31 marzo - 23 luglio 2022



Laboratorio Design Parade



A Copenhagen il museo si rinnova



Landmark urbani

13 aprile - 26 giugno 2022



Paso doble Mendini-Zanuso

8 marzo - 12 giugno 2022

